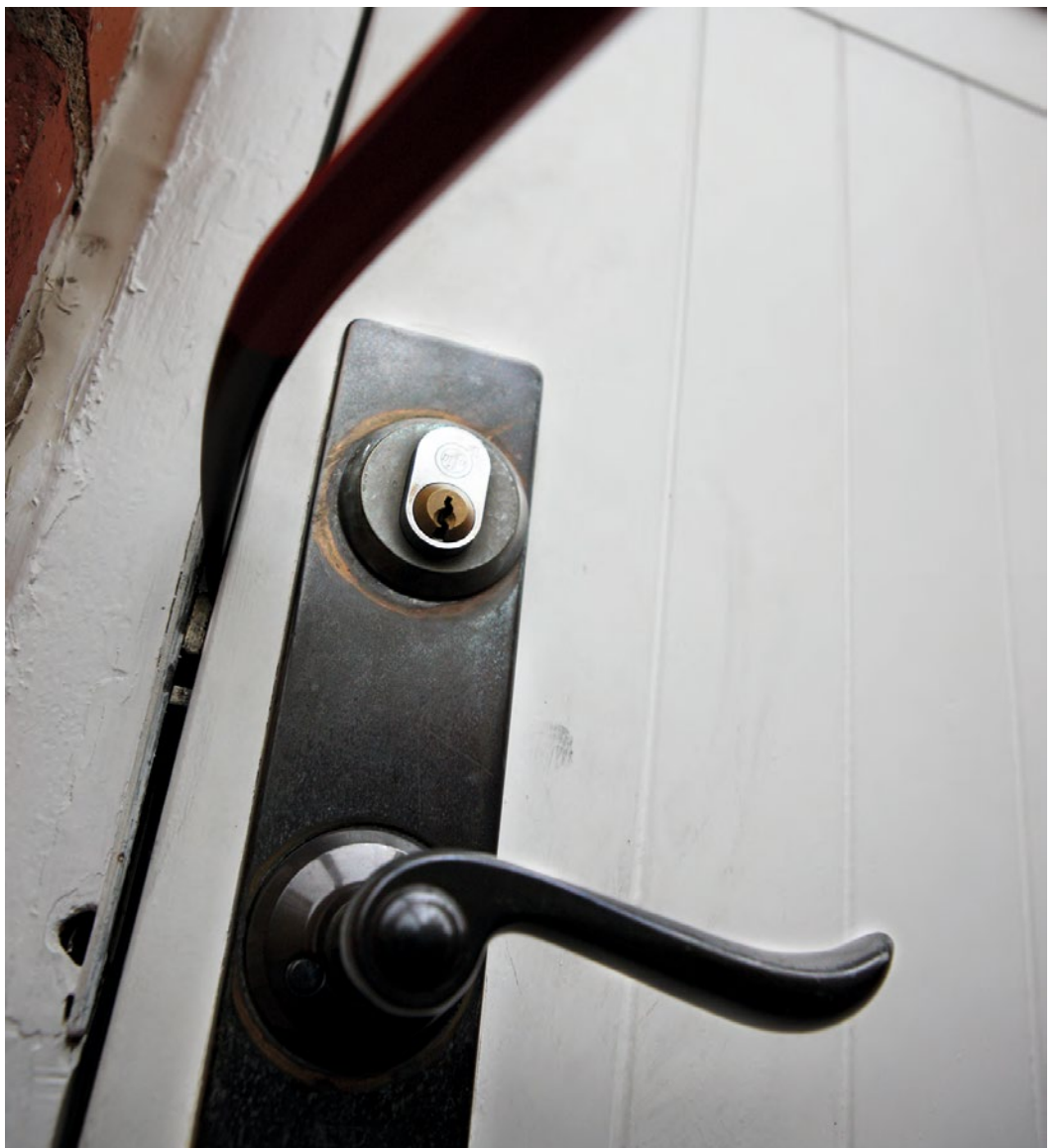


# I huvudet på tjuven

En rapport om inbrott från Trygg-Hansa



# Allt fler inbrott

**En av tio har någon gång drabbats av inbrott i sin bostad enligt en undersökning som Trygg-Hansa genomfört. Att en obehörig person tagit sig in i ens hem innebär ofta en kränkning av den personliga integriteten och skapar otrygghet.**

En hemförsäkring täcker mycket av de ekonomiska

konsekvenserna av ett inbrott. Det hindrar inte att tanken på att vakna upp mitt i natten av att det står en inbrottsfjuv i hallen får det att knyta sig i magen på de flesta av oss. Att komma hem till ett upp och nevänt hus efter drönsenestern likaså. Under den senaste tioårsperioden har antalet

anmälda bostadsinbrott varierat, men visat på en uppåtgående trend. Lägenhetsinbrotten ökade kontinuerligt fram till 2011, då denna utveckling bröts. Med undantag för vecka 9 (sportlovsvecka i Stockholm med omnejd) sker de flesta inbrott från och med vecka 42 och fram till och med nyårs\* . Under perioden oktober till december ökar antalet anmälda brott till Trygg-Hansa. Inbrottsjuvar tillhör helt enkelt dem som välkomnar att det blir mörkt tidigare på eftermiddagen.

## Vem och vilka gör inbrott?

Inbrottsjuvar kan vara olika, även om effekten av ett inbrott för den som drabbas ofta är densamma. Dels finns ligorna som systematiskt begår inbrott och som svarar för det stora antalet. Dels finns misbrukare som behöver snabba pengar för att kunna underhålla sitt beroende (narkotika- och spelmissbrukare bland annat). Polisen ser också en ökning av ungdomar från segrerade områden som har inbrott som en livsstil. Och sist, men inte minst, de "professionella" tjuvarna som handlar på uppdrag av någon, kanske för att begå ett försäkringsbrott.

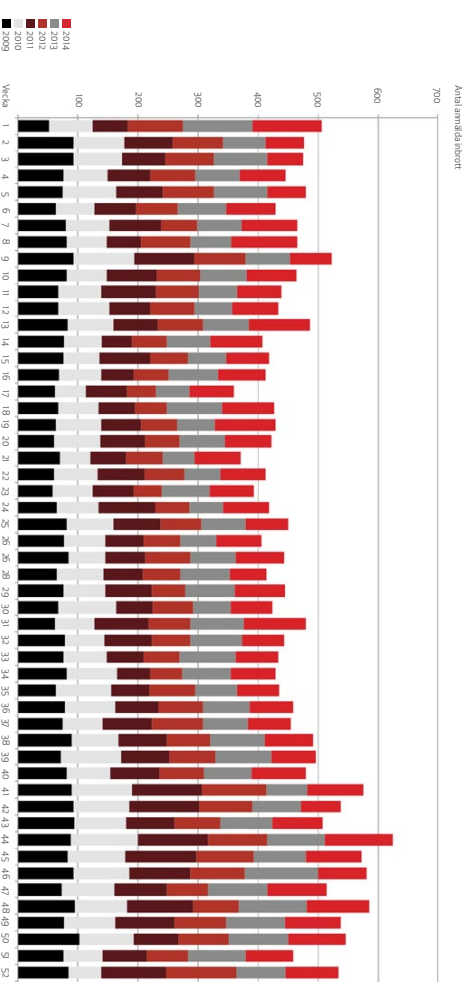
## Vad kan du göra?

På Trygg-Hansa vill vi att du ska göra vad du kan för att förhindra inbrott, för det finns relativt enkla saker du kan göra för att i alla fall försvara för tjuven att ta sig in. För att kunna göra det är det viktigt att veta hur inbrottsjuvar tänker – följ med in i huvudet på tjuven.



Håkan Franzén,  
Hemmetets försäkningsexpert på Trygg-Hansa

\* <http://www.bra.se/bra/br-ott--statistik/bostadsinbrott.html>



## I huvudet på tjuven

Under perioden oktober till december sker en stor ökning av antalet anmeldda inbrott.

Det finns många teorier om vad som kan avskräcka tjuvar från att ta sig in i din bostad och stjäla. Att låta grannen vattna blommorna, se till att gräset klipps, att brevlådan töms och att det görs spår i snön på vintern är välkända knep. Frågan är hur mycket det hjälper. Vi på Trygg-Hansa har tagit hjälp av några av dem som kan det här med inbrott bäst – före detta inbrottsjuvar. Christer Karlsson och Sven Lönn har begått runt 5 000 inbrott var i sina tidigare liv. Idag är Christer förbundsordförande för KRIS (Kriminellas Revansch i Samhället) och Sven är en av hans kollegor.

### Vad ska jag tänka på för att ni inte ska komma hem till just mig?

Ju krångligare det är att komma in i bostaden ju mindre tid har vi på oss när vi väl är inne. Vi kommer till exempel in även om du har en säkerhetsdörr, men det tar lite längre tid – viktig tid vi hellre vill spendera på att leta efter saker inne i ditt hus eller lägenhet.

### Så en säkerhetsdörr är ett bra skydd?

Vi väljer hellre en dörr som inte är en säkerhetsdörr, så är det ju. Men knip det så kommer vi in även genom en säkerhetsdörr, eller för den delen via ett fönster eller en balkong. Vill vi in så kommer vi in.

### Jag brukar se till att grannen tömmer min brevlåda, tittar ni i den?

Absolut, det handlar. Men att brevlådan är tom betyder inte att vi blir avskräckta. Oftast ringar vi på dörren, öppnar ringen kan det betyda två saker – att ingen är hemma eller att den som är hemma inte vågar öppna. Öppnar ringen går vi in.

### Det är min stora skräck, att ni ska komma när jag eller mitt barn är hemma

Jo, det är förstärkt. Kort kan bara sägas, gör ringet isåfall! Försök inte spela hjätte eller hota oss, det kan sluta tråkigt. Låt oss göra det vi är där för att göra, även om det känns kränkande och ologiskt. Verkar den som kommer in på änd ska man absolut inte konfrontera personen ifråga.

### Ska jag inte ringa polisen?

Vänta tills vi lämnat, då kan du ringa polisen.

### Jag har lamn, hjälper inte det?

Det beror lite på hur desperata vi är. Vi vet ju att det tar minst tio minuter för larmcentralen, eller polisen för den delen, att hinna fram. De kommer oftast till framsidan, vi har hela tiden koll på lämplig flyktväg, till exempel altandörren. Man hinner rätt mycket på tio minuter.

### Vad är det första ni gör när ni kommer in i en bostad?

Först kollar vi om det finns rörelsedetektorer. Vi gillar inte dem men de stör oss bara marginellt. Därefter kollar vi i kylskåpet och datum på mjölkken – färsk mat betyder att någon bara är borta för en stund eller över dagen, i värsta fall bara ute och joggar. Ingen mat alls betyder att personen är bortrest. Bra tycker vi som då får lite mer tid på oss.

### Vad vill ni främst komma över?

Har vi inte bil tar vi bara kontanter och smycken. Möjligen en iPad eller iPhone, mer kan vi inte bära. Har vi en bil kan vi ju lassa i princip hur mycket som helst – däremot behöver man inte vara så rädd för att till exempel den fina stereon ska ryka, vi hinner sällan stå och dra i alla sladdar och jox.

### Men jag har sällan kontanter hemma och bara ett fåtal smycken, är det värt att bryta sig in då?

Ett genomsnittligt inbrott ger ungefär 2500 kronor i första ledet, det vill säga vad vi får ut i kontanter. För att underlätta ex ett heroïnmissbruk behöver man ungefär 10 000 kronor per dag. Lite enkelmatematik säger att man måste göra runt fyra "bryt" om dagen, resten av tiden jagar man heroin.

### Så i princip behöver jag inte vara orolig för min värdelösa tavla?

Nja, det är inte riktigt sant. Det är inte ovanligt att vi ser något värdelöst som vi kommer tillbaka och tar vid ett senare tillfälle. Ibland redan samma dag efter att polisen varit där.

### Hur är det med min bil?

Står din bil i garaget och det är uppenbart att ni är på semester, då lassar vi bilen i lugn och ro och stjälar den med.

### Var ska jag gömma de grejer som jag är extremt rädd om då?

Enda säkra stället är bankfacket. Unga ifrån att vi hittar allt.

### Jag är så rädd för att ni ska komma in på natten när jag sover, hur vanligt är det?

Omöjligt att säga, det finns inga speciella kvälls- och nattjuvar. Man bryter sig in när man behöver pengar, oavsett tid på dygnet. Men ligger du och sover och hör att någon kommer in – låtsas sova och låt oss hålla på. Enda gången vi måste ta oss in på natten är om vi vill är din bil, och förstär att bilnycklarna finns i huset. Å andra sidan, då behöver vi oftast bara komma in i hallen.

### Hur blir ni av med stöldgodset? Vem köper det?

Det är det minsta problemet, uppköpare finns det gott om. Så länge det finns en efterfrågan kommer det att stjälas, det är den sorgliga sanningen.

### Finns det ingenting ni fruktar?

Vi vill inte bli upptäckta, så är det. Även om vi inte fruktar fångelse i sig, så vill vi inte bli upptäckta. Minsta misstanke om att vi är genkända i ett område gör att vi överger just det området. Sådana där rörelsedetektorer som reagerar på rörelse utomhus gillar vi starkt. Det är väldigt obehagligt att plötsligt stå i ett stråkastarljus på en garageuppfart.

Mekaniska skyddsåtgärder i form av bra lås, fönster och dörrar, larm och så vidare är viktigt och bra. Men det mest effektiva skyddet är Grannsamverkan.

Håkan Franzen, Hemnets försäkringsexpert på Trygg-Hansa.



Under perioden oktober till december ökar antalet anmälda inbrott. Till skillnad från många av oss andra är tjuvarna glada för mörkret, det är lättare att gömma sig helt enkelt.

Håkan Franzen, Hemnets försäkringsexpert på Trygg-Hansa.



# Så här kan du göra för att skydda dig

## Vad kan jag göra för att skydda min bostad?

Det är naturligt att känna en viss oro inför rapporter om ett ökat antal inbrott, ligor och stulna bilar. Men det är viktigt att komma ihåg att det är relativt enkelt att i alla fall försvåra för tjuven att ta sig in i bostaden. Framför allt är en fungerande Grannsamverkan den mest effektiva brottsförebyggande metoden. Det tillsammans med godkända lås på fönster och dörrar samt inbrottslarm ger dig en bra bas för att förhindra inbrott. Här kan du läsa mer om vad som krävs.

## Installerat godkända lås i alla fönster och dörrar

Det är lika viktigt att förhindra tjuven att ta sig ut som in i bostaden. Lås godkända av Svenska Stöldskydds för eningen (SSF) är ett bra sätt att förstärka det man kallar bostadens skålskydd. Glöm inte bort altandörrar, det finns särskildalås för just altandörrar. Vid ett visst försäkringsöpp för lösör et krävs godkända lås för att ge dig full ersättning, men alldeles oavsett det så rekommenderar vi alla bostadsägare att investera i godkända lås.

## Larm

Larm avhåller inte tjuven från att ta sig in, även om det har en viss avskräckande effekt. Fördelen med larm, som är kopplat till ett larmbolag, är att en väktare kommer ut vid larm om inbrott. Vid ett inbrott såser de bland annat till att fönster och dörrar täcks i väntan på reparation. Du får också vetskap om vad som hänt och slipper ämnasstone komma hem helt oförberedd. Larm kan även byggas ut med brandvarnare, läckagevarnare mm för att ge ökad trygghet. Ett inbrottslarm bör även ha en utvändig siren, om man bor i villa, det gör att inbrottsjuvendar uppmärksamheten till sig, något denne skyr.

– Undvik att köpa billiga gör-det-själv-larm, handla av auktoriserade återförsäljare.

Först då är du säker på att få ett larm som är anpassat för bostaden, samt kopplat till larmcentral, säger Håkan Franzén, Hemmets försäkringsexpert på Trygg-Hansa.

## Grannsamverkan för ökad trygghet i ditt område

Polisen och de kriminella är överens, mekaniska skyddsåtgärder i form av bra lås och dörrar, larm och så vidare är viktigt och bra. Men det mest effektiva skyddet är Grannsamverkan.

– Ju fler ögon och öron desto bättre – vi behöver allmänhetens hjälp i arbetet med att förhindra inbrott, säger Dan Gustafsson, kvällföredad brottsförebyggare på Söderortspolisen. Många tror att Grannsamverkan endast handlar om att tömma varandras brevlådor. Men det är mycket mer sofistikerat än så när det fungerar som bäst.

Grannsamverkan är ett samlingsnamn för åtgärder som innebär att boendet i ett område bildar ett brottsförebyggande nätverk som syftar till att öka tillsynen i området. Grannsamverkan organiseras och startas upp tillsammans med Polisen och det finns nu ansvariga i alla i polisdistrikt i Sverige.

Det viktigaste är dock inte att starta Grannsamverkan, utan att hålla i och fortsätta vara uppmärksam. År grannarna inte aktiva och tror på idén, är risken stor att det rinner ut i sanden.

Polisen utbildar utan kostnad kontakthund för det aktuella området, på så sätt vill man säkerställa att det finns dedikerade eldsjälvar som inte ger upp.

– Man bör växa kontakthund med viss regelbundenhet för att upprätthålla energin i initiativet, säger Dan Gustafsson.

## Hur vet ni att ni är upptäckta?

Det räcker med att en person stannar till och frågar var f jag är på väg, att han eller hon inte känner igen mig och så vidare, för att jag ska känna obehag och gå till en annan gata eller ett annat område.

## Många av er sticker onekligen ut utseendemässigt, blir ni inte alltid iakttagna?

Att vara tätuerad är inget unikt idag, knappast att vara vältränad, som många av oss är, heller. Däremot klar vi ofta ut oss till hantverkare, med blåstall och en stige under armen smälter man alltså in.

## Måste vi upprätta ett medborgargarde på gatan för att känna oss trygga?

Nej absolut inte, ingen ska konkurrera med polisen om deras arbete. Däremot är Grannsamverkan väldigt bra när det funkar, men det gör det sällan är min erfarenhet.

## Varför fungerar inte Grannsamverkan tror du?

Grannsamverkan fungerar bra när det fungerar, men det behövs några feta inbrott på gatan för att det ska klicka igång. När Grannsamverkan väl klickat igång är det den avgjort bästa preventiva åtgärden mot inbrott.

Grannsamverkan fungerar bra när det fungerar, men det behövs några feta inbrott på gatan för att det ska kicka igång.

Christer Karlsson, Föbundsordförande KRIS

Bestik oss gärna på:  
[trygghansase/inbrott](https://trygghansase/inbrott)  
Kontakta oss på:  
[medialtrygghansase](mailto:medialtrygghansase)

Grannsamverkan började i Seattle USA på 70-talet och kom till Sverige på 80-talet då enbart villabevogelse. I dag har Grannsamverkan utvecklats även boende i flerbostadshus. I områden med aktiv Grannsamverkan minskar den totala brottsligheten med ca 25 procent.

Källa: BRÅ  
(Brottsförebyggande rådet)

### Jag vill starta Grannsamverkan – Hur gör jag?

Vill du starta upp Grannsamverkan, börja med att rekrytera grannar som vill samarbeta. Därefter kontaktar du Polisen i ditt distrikt och ber dem komma och informera om Grannsamverkan. Har ni svårt att hitta en gemensam lokal brukar Polisen eller kommunen, kunna bistå med det.

Efter informationen kommer frågan att ställas om någon/fråga är intresserade av att bli kontaktkombud. Den person/de personer som anmäler sig kallas sedan till en särskild utbildning där man blir certifierad. Utbildningen som kontaktkombud blir sedan att vara en länk mellan området och Polisen.

Exempel på uppgifter du har som kontaktkombud:

- informera grannarna om brottsförebyggande åtgärder
- dela ut trycksaker, märktröstning och dekaler till grannarna
- sätta upp Grannsamverkansskyltar på överenskomna platser

På vissa orter finns numera en möjlighet att få sms skickade till sig från Polisen med viktig och aktuell information om ditt område. Sms:et skickar du sedan vidare till dina grannar.

På [www.samverkanombrott.se](https://www.samverkanombrott.se) kan du läsa mer och titta på informationsfilmer.





**Trygg-Hansa**  
**Försäkring filial**

106 26 Stockholm  
Säte: Frederiksberg

Organisationsnummer:  
516404-4405

[www.trygg-hansa.se](http://www.trygg-hansa.se)